

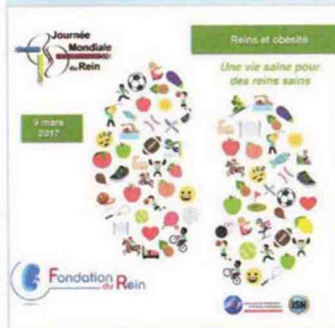


JOURNÉE MONDIALE DU REIN 9/03/2017

L'impact majeur de l'obésité dans les maladies rénales est le thème de l'édition 2017.

La 12^e édition de la Journée mondiale du rein, qui se tient ce 9 mars, aura pour thème « Reins et obésité : une vie saine pour des reins sains ». Elle est relayée par les Fondations du rein de plus de quarante pays, qui organisent cette journée de sensibilisation.

Plus de 5 % de la population mondiale souffrent d'une affection rénale, soit plus de 600 millions de personnes dans le monde. Et les dernières estimations prévoient une augmentation de 17 % des maladies néphrologiques durant la prochaine décennie. En tête des causes de ces pathologies figurent le diabète et l'HTA. L'obésité constitue un facteur aggravant



de la pathologie. Elle concerne 25 % des patients dialysés. En effet, le surpoids entraîne une infiltration glomérulaire associée à des lésions d'hypertrophie glomérulaire, qui conduisent à un risque accru d'albuminurie et de glomérulosclérose, et aggrave l'évolution de la maladie rénale chronique, quelle que soit la néphropathie primitive. Différents méca-

nismes concourent à ce risque : la sensibilité au sel et la stimulation du système rénine-angiotensine, le syndrome métabolique, les anomalies lipidiques, l'hyperactivité sympathique et un état inflammatoire de bas grade.

Des études ont par ailleurs montré que la réduction pondérale, qu'elle soit obtenue par la diététique, l'activité physique ou la chirurgie bariatrique, permet de « prévenir et limiter les conséquences rénales de l'obésité », affirme le Pr Maurice Laville (président de la [Fondation du rein](http://www.fondation-du-rein.org)). Elle doit être réalisée le plus tôt possible.

Le dépistage constitue un autre enjeu majeur. En effet, la maladie rénale reste longtemps silencieuse. Ainsi, pour plus d'un tiers des personnes qui souffrent d'une insuffisance rénale chronique, le diagnostic est posé au dernier moment, c'est-à-dire quand la dialyse s'avère nécessaire en urgence. « Le dépistage doit être une priorité chez les personnes à risque de maladie rénale : diabétiques et hypertendus, obèses, fumeurs au-delà de 50 ans, ou en cas de notion familiale de maladie rénale », souligne la [Fondation du rein](http://www.fondation-du-rein.org). ■

RENSEIGNEMENTS SUR www.fondation-du-rein.org

3 millions de personnes souffrent d'une maladie rénale en France.

+ 10 800 malades chaque année.

44 419 sujets dialysés.

34 936 personnes porteuses d'un greffon rénal, et 16 579 en attente de greffe.